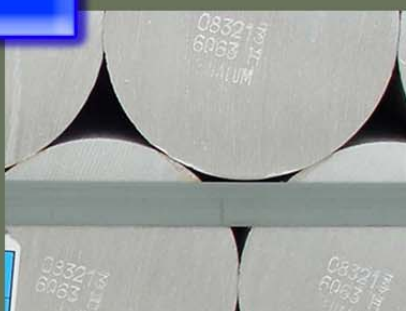




CVG Aluminios Carabobo, S.A.



CVG Aluminios de Carabobo, S.A. (CVG Alucasa)

Marco Normativo Institucional

Misión

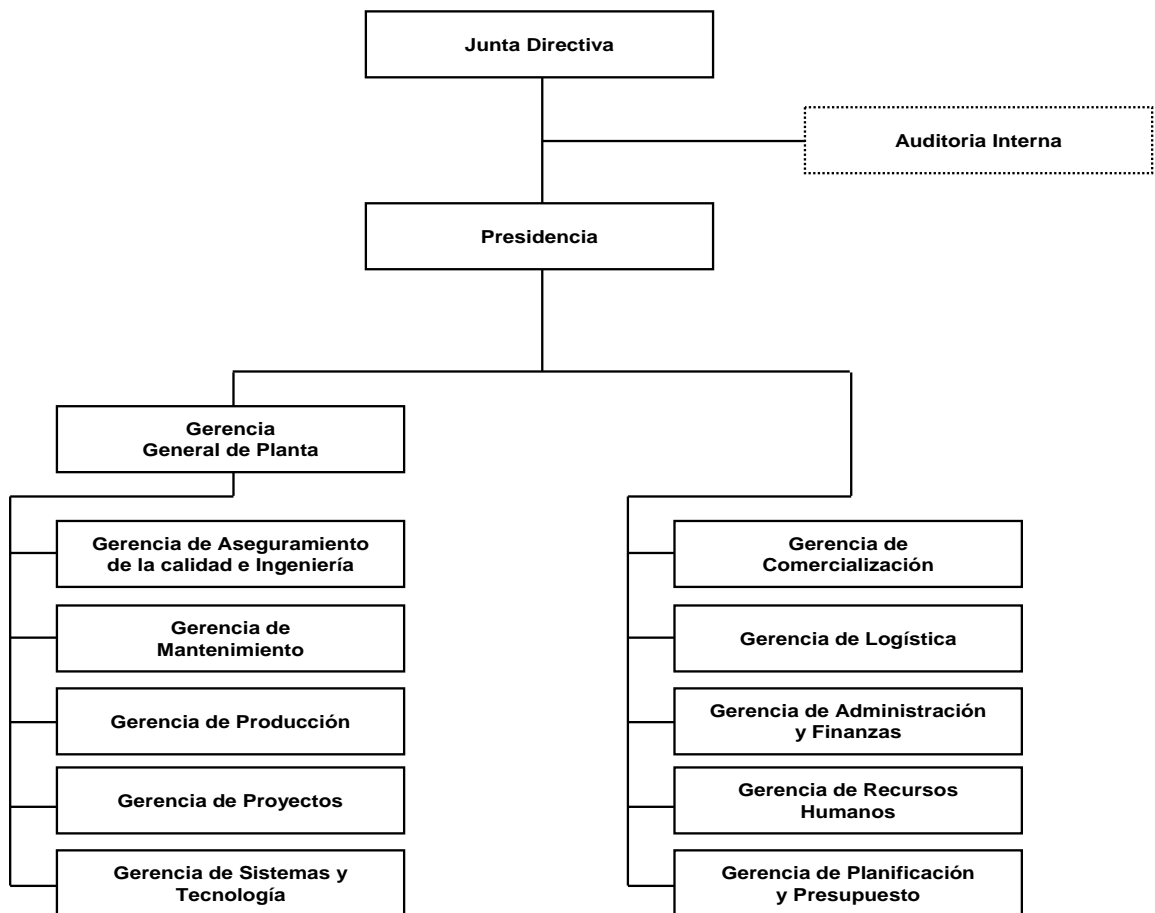
Somos una empresa transformadora dedicada a fabricar y comercializar productos laminados de Alto Valor Agregado, conexos y relacionados con el aluminio, asegurando la calidad de nuestros productos, la preservación del medio ambiente, la seguridad y la sustentabilidad de la empresa, a través de la mejora continua, con la corresponsabilidad de los trabajadores(as), para la satisfacción de nuestros clientes y la suprema felicidad de nuestra gente y la comunidad.

Competencias

CVG Aluminio de Carabobo, S.A., tiene como objeto principal la transformación del aluminio, la subsiguiente producción de laminados de aluminio de bajo espesor (láminas y papel de aluminio) con alto valor agregado y la comercialización de los productos objeto de transformación. En cumplimiento de este objeto podrá la compañía instalar talleres, fábricas y explotarlos industrialmente, comprar, arrendar y/o negociar en cualquier forma máquinas, equipos y materiales; en general todos los elementos necesarios para la producción, distribución y exportación de sus productos; adquirir o hacer uso de concesiones, licencias, marcas de fábrica, patentes, marcas descriptivas, invenciones, mejoras y derechos análogos, comprar y vender toda clase de bienes muebles e inmuebles, negociar obligaciones y demás títulos valores; promover como accionista o no la formación de otras sociedades; promover y desarrollar núcleos de desarrollo endógeno y empresas de producción social, articulando con las comunidades en búsqueda de crear modelos económicos sustentables para el logro de la soberanía productiva; así como desarrollar proyectos con la participación comunitaria y nuevos modelos de organización integrales para el mejoramiento de la calidad de vida de la población. Asimismo, celebrar toda clase de contratos con personas naturales o jurídicas, públicas o privadas; y realizar todos los actos y negocios jurídicos que la compañía decida emprender y que guarden relación con el objeto social.

Estructura Organizativa

Aprobada en reunión número 03-2010 de Junta Directiva de fecha 13 de septiembre del año 2010.



Líneas de Acción del Ejercicio Económico Financiero

Nueva ética socialista

- Brindó servicios esenciales a nuestros trabajadores y trabajadoras, en materia de salud, alimentación y atención social, a través de los distintos operativos sociales que benefician a la fuerza trabajadora y comunidad.
- Entregó donativos sociales en materia de salud, deporte, educación, y cultura a comunidades, por un monto de Bs.800.000. Gracias a estas políticas sociales hemos salvado vidas y beneficiado a un importante número de personas de las comunidades en el período comprendido entre enero y septiembre de 2011.
- Entregó implementos de salud y dotación de mobiliarios para CDI y Napis del Municipio Guacara y Yagua; así como la entrega de artefactos eléctricos, con la articulación del “Programa Mi Casa Bien Equipada”, donde beneficiamos a trabajadores y trabajadoras de la empresa.
- Publicó y creó micros y documentales resaltándose los logros políticos y sociales de la gestión de la empresa bajo el control obrero.
- Publicación del boletín Informativo de CVG ALUCASA.

Suprema felicidad social

- Realizó mesas de trabajo participativas, para la toma de decisiones referente a situaciones empresariales, laborales y sociales de todos los trabajadores y trabajadoras de CVG Alucasa.
- Apoyó el proceso del control obrero para beneficio de la organización y el fortalecimiento del clima laboral.
- Se creó el fondo de jubilación y pensión de los trabajadores(as) de CVG Alucasa.
- Elaboró la primera fase del tabulador salarial, a través de valoración y análisis de cargos.
- Creó el fondo de fideicomiso de ahorro para todos los trabajadores y trabajadoras.
- Honró todos los compromisos legales y contractuales de los trabajadores(as).
- Cumplió con un 100% de horas hombres de adiestramiento.
- Inició formación conductual a todos los trabajadores y trabajadoras con el objetivo de afianzar valores y mejorar el clima laboral.

- Inició como Empresa de Estado, formación tecnológica incluyendo a trabajadores y personal de la comunidad a fin de cumplir con el decreto presidencial 3.390.
- Continuó con el proceso del sistema autogestionado de salud, dirigido a toda la población asegurada, el cual garantiza el suministro de servicios hospitalarios, ambulatorios, consultas, medicinas y exámenes, reduciendo costos considerables con respecto a las empresas aseguradoras.
- Fortaleció las relaciones interinstitucionales y con órganos del Estado como: Misión Mercal, PDVAL, Misión Sucre, Misión Barrio Adentro, Tránsito Terrestre, Misión Identidad, 41 Brigada Blindada del Ejército, Seniat, Rialca, Lácteos los Andes, PSUV Guacara, entre otros.
- Realizó donativos sociales a trabajadores y comunidades, a través de la responsabilidad social corporativa de las empresas que nos suministran bienes y servicios (proveedores).

Modelo productivo socialista

- Pagó oportuno a nuestros proveedores, en Diciembre de 2009, CVG Alucasa firma contrato de fideicomiso, debido a un préstamo otorgado por Fondo de Desarrollo Nacional (FONDEN) y administrado por el Banco del Tesoro. Parte de estos recursos fue utilizado para poner al día un porcentaje importante de las deudas que se mantenían con los proveedores, luego la empresa adoptó una política de cancelación oportuna a los proveedores, lo cual se ha mantenido a la fecha.
- Se creó la unidad de bienes muebles e inmuebles, en Junta Directiva celebrada el 29 de junio de 2010, se crea la Unidad de Bienes Muebles e Inmuebles de CVG Alucasa, habiéndose alcanzado a esta fecha logros significativos, como por ejemplo: la creación de procedimientos relacionados con el activo fijo, la desincorporación de chatarra y materiales no aptos para el proceso productivo, que pudieran generarle a la empresa algún beneficio económico; inventarios de activos fijos, con su respectiva tarjeta de identificación.
- Se creó una metodología para la formulación de las rutas de fabricación de nuestros productos, conjuntamente con personal de ingeniería industrial como del área de costos, para garantizar el funcionamiento eficaz y eficiente de la estructura de asignación de costos y gastos de CVG Alucasa, con el fin de tomar decisiones acertadas para la fijación de precios.
- Se vendió en el mercado nacional un 94% del total ejecutado y 6% para las exportaciones, con un total de ventas de 10.987 TM.

- Se procesó el producto “techo” por el laminador 11, a la fecha se han procesado más de 1200 TM. de techo liso natural, históricamente se consideraba que este equipo no estaba en capacidad de procesar este material, este logro incrementa la capacidad de producción de CVG Alucasa.
- Se recuperó la cartera crediticia con 36 proveedores.
- Se actualizó el 70% del parque tecnológico de red, equipos de computación, comunicación y reproducción.
- Se ejecutó la segunda fase del diseño de la arquitectura empresarial de CVG Alucasa, para apoyar a través de la tecnología, información y comunicación; los procesos del negocio establecidos para alcanzar los objetivos de la organización.
- Se estableció alianzas comerciales con empresas del estado, logro obtenido en el segmento doméstico, con la distribución de papel aluminio a nivel nacional. CVG Alucasa, anunció y logró capitalizar el lanzamiento oficial del acuerdo interinstitucional con las cadenas de servicios PDVAL y MERCAL con una inversión de Bs. 7.461.633 y una distribución de 113 toneladas de productos, ambas empresas adscritas al Ministerio del Poder Popular para la Alimentación (MPPA), con el fin de ofrecer a los usuarios productos terminados de la línea doméstica.
- Se construyó módulo II y en proceso de ejecución el módulo III del Proyecto de Adecuación Ambiental, se logra en el presente año, construir el módulo II, el cual comprende cubículos para desechos sólidos y actualmente se encuentra en proceso de ejecución la construcción del Módulo III, conformado por el almacén temporal de escoria de aluminio; ambas construcciones forman parte del proyecto de adecuación ambiental del patio de escoria, cuya ejecución a la fecha es de un 90%. Monto de la inversión: Bs.1.554.848.
- Se realizó estudio de carga y corrección del factor de potencia del sistema eléctrico de planta. A la fecha se tiene una ejecución de un 100%.
- Se adquirió e instaló un nuevo sistema de control de maniobra para el laminador primario, lo que permite mantener la continuidad de operaciones, mejorando la estabilidad de las distintas referencias para los lazos de control, así como la recuperación de varias funciones que eran limitadas por la capacidad de memoria y daños de módulos de entradas y salidas del sistema anterior.
- Se disminuyó considerablemente el material reclamado por los clientes, durante el año 2011 el porcentaje de material reclamado se mantiene entre 0,13 y 0,19% para una producción despachada de 887 toneladas en promedio, mientras que para el año 2010 estuvo entre 0,19 y 0,31% con una producción despachada de 619 toneladas, esta mejora obedece a una serie de acciones correctivas tomadas en las diferentes etapas del proceso en relación a las practicas

metalúrgicas, prácticas de recocido, mejora en el embalaje, asistencia técnica de clientes, así como también ajuste de los criterios de aceptación y rechazo de los productos fabricados.

Logros de Gestión

Producción y comercialización de 10.986 TM de productos de aluminio de bajo espesor.

Este proyecto está alineado hacia el modelo de producción socialista del siglo XXI, el cual está orientado a alcanzar un crecimiento sostenido de tipo endógeno, enmarcado en el equilibrio económico según los lineamientos generales del Plan de Desarrollo Económico y Social de la Nación, fortaleciendo de esta manera los sectores nacionales de manufactura y otros servicios. Se tenía previsto según presupuesto alcanzar la meta de 10.986 TM. y se logró 10.848 TM., lo que representa un cumplimiento de un 98,74%. La inversión para este proyecto es de Bs. 332.082.335.

Promoción y fomento del desarrollo endógeno a través del apoyo integral a las comunidades.

Este proyecto está enmarcado en la línea general de la suprema felicidad social, con la finalidad de promover el desarrollo humano familiar y socio-laboral, hacia el Socialismo del siglo XXI. Este proyecto tenía como meta de realizar 12 eventos/patrocinio en las comunidades de los Municipios Guacara, San Joaquín y los Guayos, con el fin de promover programas sociales, a través de la promoción de la conciencia colectiva y la consolidación de la sociedad pluralista, mejora de poder adquisitivo y el nivel económico de las familias de ingresos bajos que hacen vida en estos municipios, el cual se ejecutó en un 93% con una inversión de Bs. 487.500.

Proyecto Planta AVA

Este proyecto está alineado hacia el modelo de producción socialista del siglo XXI, el cual está orientado a alcanzar un crecimiento sostenido de tipo endógeno enmarcado en el equilibrio económico según los lineamientos generales del Plan de Desarrollo Económico y Social de la Nación, para acelerar la construcción de un

nuevo modelo productivo rumbo a la creación de un nuevo Sistema Económico y fortalecer de esta manera los sectores nacionales de manufactura y otros servicios. El objetivo principal de este proyecto es el de adecuar la planta de laminación existente, para mejorar la calidad de los productos, optimizar el proceso productivo y la adquisición de equipos necesarios para realizar las aplicaciones al aluminio con mayor valor de transformación, considerando los impactos ambientales y mejorar la calidad de vida de los trabajadores y la comunidad, para lo cual se realizó una inversión de Bs. 16.910.939; este fue financiado con recursos propios.

Recursos Transferidos

Los recursos financieros otorgados por el Ejecutivo Nacional en el presupuesto 2011, fueron: Bs. 969.487 según Gaceta Oficial No. 39.700 de fecha 21 de Junio de 2011; Bs. 1.073.967 según Gaceta Oficial No. 39.776 de fecha 11 de Octubre de 2011; Bs. 12.000.000 y Bs. 20.947.000 según Gaceta Oficial No. 39.787 de fecha 27 de Octubre de 2011, para la cancelación de deudas de materia prima, jubilaciones, aguinaldos y pasivos laborales respectivamente.

Ingresos Devengados

Los ingresos devengados por concepto de ventas alcanzan la suma de Bs.356.677.136

Limitaciones

La falta de inversión durante más de 20 años en los equipos fundamentales de la empresa, ha ocasionado ineficiencia, poca confiabilidad y baja calidad del proceso productivo. Debido a esta obsolescencia tecnológica, no existe en el mercado la disponibilidad de repuestos para estos sistemas, ocasionando paradas de equipos y generando baja disponibilidad operativa.

Líneas y Planes de Acción para el Año Siguiende

Producción y comercialización de 12.528 TM de productos de aluminio de bajo espesor.

Este proyecto tiene como meta producir 12.528 TM de productos de aluminio de bajo espesor, con una asignación presupuestaria de Bs. 392.461.954, financiado con recursos propios.

Desarrollo y promoción de la construcción de una estructura social incluyente a través de diferentes formas de Inversión Social.

Este proyecto tiene como meta promover 12 eventos dirigidos a las comunidades con la finalidad de fomentar la formación sociopolítica y coadyuvar a su orientación hacia el desarrollo endógeno y la participación organizada de las comunas en las comunidades de los Municipios Guacara, San Joaquín y los Guayos, con una asignación presupuestaria de Bs. 529.000, financiado con recursos propios.

Proyecto Planta AVA

El objetivo principal de este proyecto es el de adecuar la planta de laminación existente, para mejorar la calidad de los productos, optimizar el proceso productivo y la adquisición de equipos necesarios para realizar las aplicaciones al aluminio con mayor valor de transformación, considerando los impactos ambientales y mejorar la calidad de vida de los trabajadores y la comunidad, para lo cual se realizará una inversión de de Bs. 4.042.287; financiado con recursos propios.

Adecuación de los servicios de informática a los procesos de negocio de la empresa.

El objetivo principal de este proyecto es incorporar tecnologías de información a los servicios informáticos a través de la migración a ambiente Linux y adecuar los sistemas de información a los procesos de negocio de la empresa, para lo cual se realizará una inversión de de Bs. 1.153.135; financiado con recursos propios.

Proyectos

Cuadro I

Proyectos Ejecutados 2011

1. Código de Nueva Etapa	2. Denominación	3. Fecha de Inicio	4. Fecha de Culminación	5. Monto Total del Proyecto	6. Unidad de Medida	7. Fuente de Financiamiento	8. Entidad donde se Ejecuta	Resultado Físico 2011			Resultado Financiero 2011		
								9. Programado 2011	10. Ejecutado 2011	11. %	12. Programado 2011	13. Ejecutado 2011	14. %
112067	Producción y comercialización de 10.706 TM de productos de Aluminio de Bajo Espesor	01/01/11	31/12/11	332.082.335	TM	Propia	Carabobo	10.706	8.868	83	332.082.335	243.371.108	73
112174	Promover y fomentar el desarrollo endógeno a través del apoyo integral a las comunidades.	01/01/11	31/12/11	487.500	Consejos Comunales	Propia	Carabobo	12	10	83	487.500	355.594	73
112316	Proyecto Planta AVA.	01/01/11	31/12/11	16.910.939	Equipo actualizado y mantenido	Propia	Carabobo	3	1	33	16.910.939	4.240.302	25

Fuente: CVG Alucasa, noviembre 2011

Cuadro II

Proyectos del Ente para el Año 2012

1. Código Nueva Etapa	2. Nombre del Proyecto	3. Meta Física		4. Monto en Bs.
		Cantidad	Unidad de Medida	
116282	Producción y comercialización de 12.528 TM de productos de Aluminio de Bajo Espesor.	12528	TM	392.461.954
116287	Desarrollo y promoción de la construcción de una estructura social incluyente a través de diferentes formas de inversión social.	180	Ayudas	529.000
116291	Proyecto Planta AVA.	5032	TM	4.042.287
116288	Adecuación de los servicios de informática a los procesos de negocio de la empresa.	188	Unidades	1.153.135

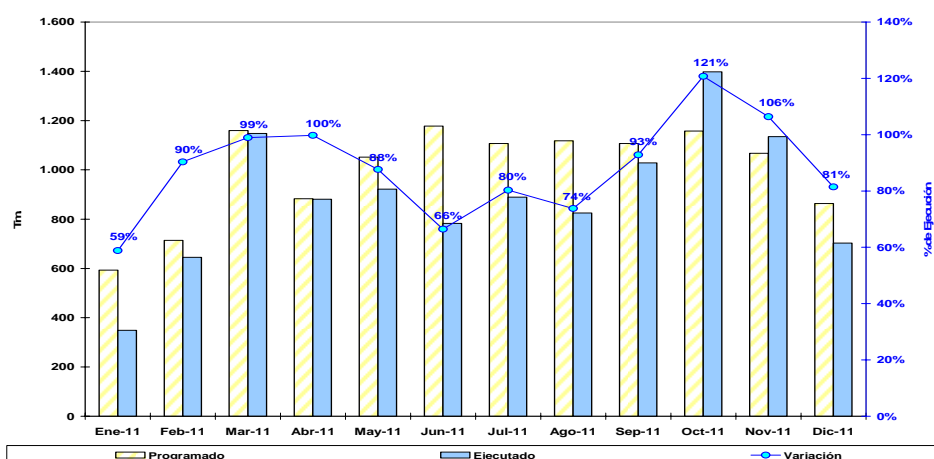
Fuente: CVG Alucasa, noviembre 2011

Resultados de Gestión

Cuadro III y Gráfico I

Cuadro Estadístico Relativo a la Producción Consolidada en Tm.
(2007 - 2011)

Años	Programación ⁽²⁾	Ejecución ⁽³⁾	% de Ejecución ⁽⁴⁾
2007	18.000	18.782	104%
2008	16.000	15.622	98%
2009	9.267	9.392	101%
2010	10.057	7.496	75%
2011	12.000	10.706	88%
Ene-11	593	349	59%
Feb-11	714	645	90%
Mar-11	1.160	1.148	99%
Abr-11	883	881	100%
May-11	1.052	922	88%
Jun-11	1.178	783	66%
Jul-11	1.107	889	80%
Ago-11	1.118	825	74%
Sep-11	1.107	1.028	93%
Oct-11	1.158	1.398	121%
Nov-11	1.067	1.135	106%
Dic-11	863	703	81%

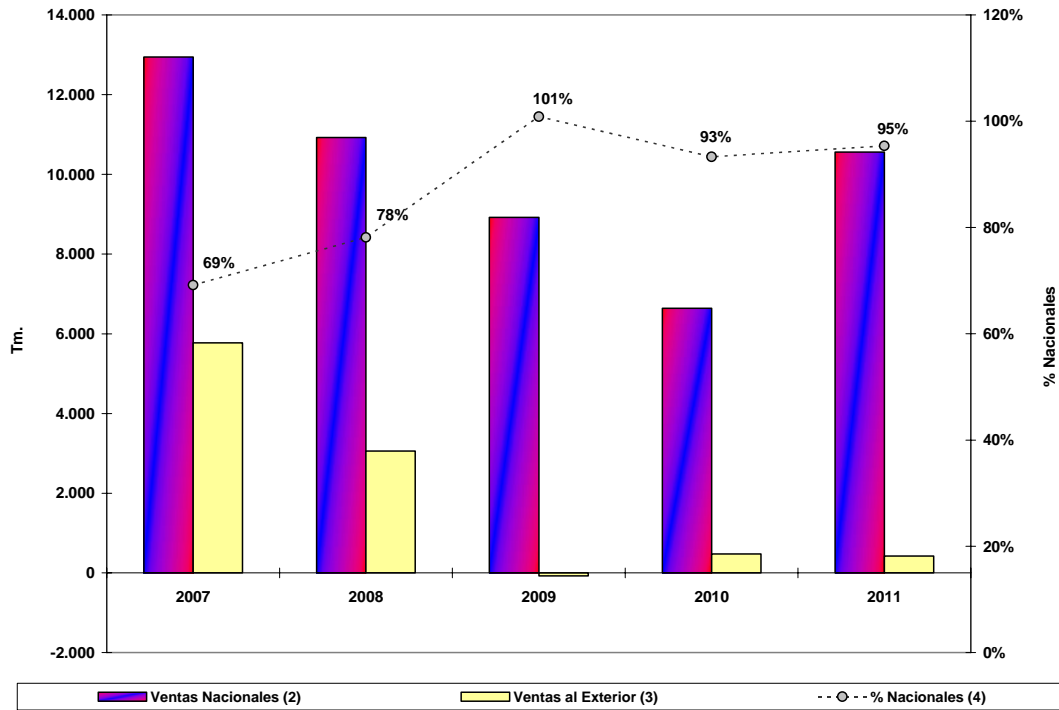


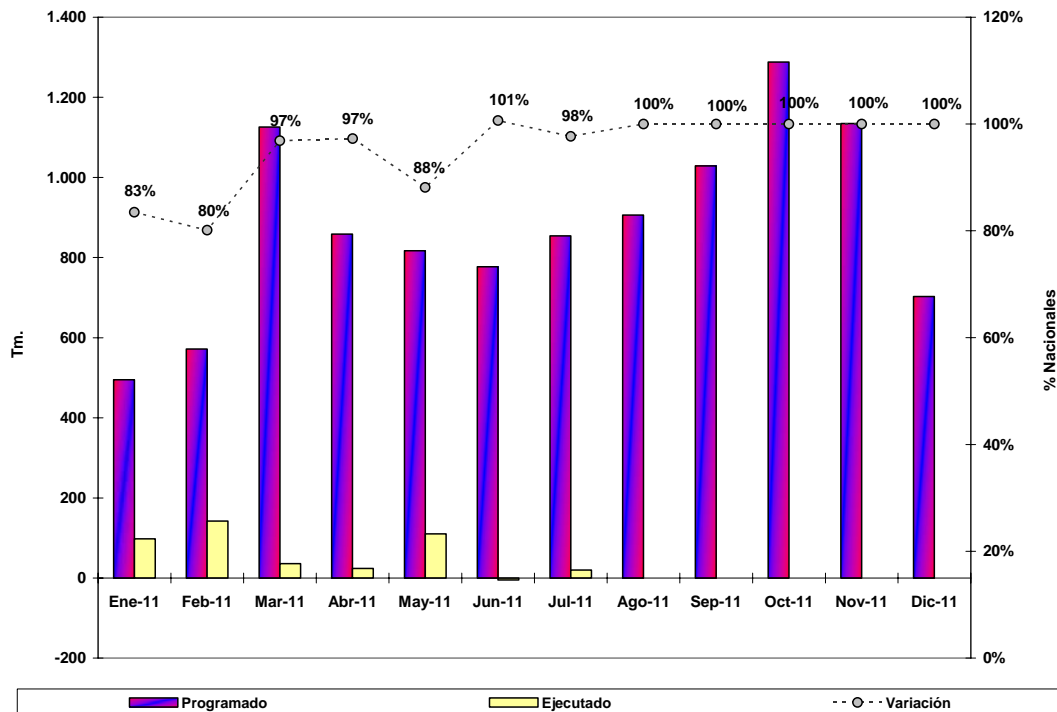
Fuente: CVG Alucasa, noviembre 2011

Cuadro IV y Gráficos II y III

Cuadro Estadístico Relativo a la Ventas Nacionales y al Exterior, en Tm.
(2007 - 2011)

Años	Ventas Nacionales ⁽²⁾	Ventas al Exterior ⁽³⁾	% Nacionales ⁽⁴⁾
2007	12.946	5.769	69%
2008	10.921	3.058	78%
2009	8.921	-75	101%
2010	6.640	476	93%
2011	10.561	425	95%
Ene-11	495	98	83%
Feb-11	572	142	80%
Mar-11	1.126	36	97%
Abr-11	859	24	97%
May-11	817	110	88%
Jun-11	777	-5	101%
Jul-11	854	20	98%
Ago-11	906	0	100%
Sep-11	1.029	0	100%
Oct-11	1.288	0	100%
Nov-11	1.135	0	100%
Dic-11	703	0	100%



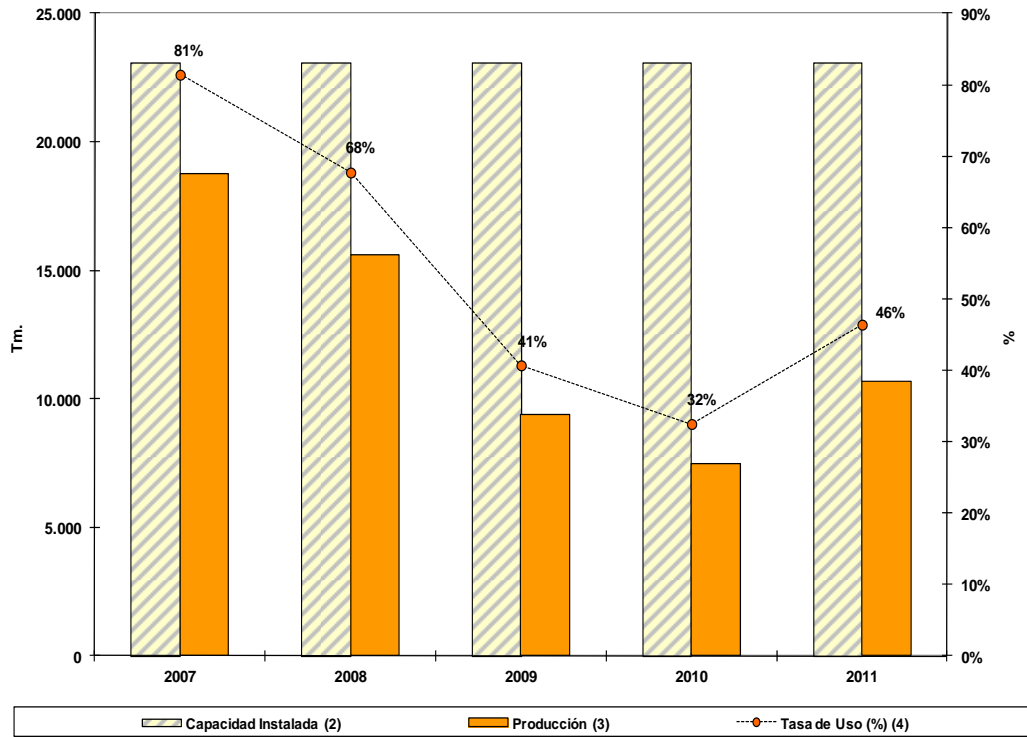


Fuente: CVG Alucasa, noviembre 2011

Cuadro V y Gráfico IV

Cuadro Estadístico Relativo a la Utilización de la Capacidad Instalada en Tm. (2007 - 2011)

Años	Capacidad Instalada ⁽²⁾	Producción ⁽³⁾	Tasa de Uso ⁽⁴⁾
2007	23.070	18.782	81%
2008	23.070	15.622	68%
2009	23.070	9.392	41%
2010	23.070	7.496	32%
2011	23.070	10.706	46%



Fuente: CVG Alucasa, noviembre 2011

Cuadro VI

CVG Aluminio de Carabobo, S. A.
Cuadro Estadístico Relativo a la Estructura de Costos por Producto, en Bs.
(2007 - 2011)

Años	Costos Fijos ⁽²⁾	Costos Variables ⁽³⁾	Costos Totales ⁽⁴⁾	Costos Unitario (Bs. /Tm.) ⁽⁵⁾
2007	82.954.986	105.923.981	188.878.967	
ALU - QUESO	18.292	49.775	68.067	16,7
CONVERTIDOR	2.029.061	2.418.503	4.447.563	9,9
DOMESTICO ESTANDAR	6.369.498	13.441.782	19.811.280	14,0
DOMESTICO EXTRAFUERTE	3.594.044	5.988.019	9.582.063	12,0
FIN STOCK	2.619.744	3.105.019	5.724.763	9,8
FOIL STOCK	10.925.581	12.290.003	23.215.584	9,6
JUMBO	25.614.031	30.156.131	55.770.161	9,8
LACADOS ALU - BLIST	2.800	12.779	15.579	25,0
LACADOS ALU - TS	17.194	55.688	72.882	19,1
LAMINADOS	212.357	620.330	832.687	17,6
MEMBRANA	289.506	433.434	722.939	11,2
SEMIRIGIDO	14.544.095	17.397.741	31.941.836	9,9
TECHO	16.718.784	19.954.778	36.673.562	9,9

CVG Aluminio de Carabobo, S. A.
Cuadro Estadístico Relativo a la Estructura de Costos por Producto, en Bs.
(2007 - 2011)

Años	Costos Fijos ⁽²⁾	Costos Variables ⁽³⁾	Costos Totales ⁽⁴⁾	Costos Unitario (Bs. /Tm.) ⁽⁵⁾
2008	133.644.282	94.090.003	227.734.285	
ALU - QUESO	42.161	71.348	113.510	26,0
CONVERTIDOR	3.613.443	2.262.321	5.875.764	15,7
DOMESTICO ESTANDAR	13.175.813	17.047.385	30.223.197	22,2
DOMESTICO EXTRAFUERTE	7.224.403	7.563.962	14.788.365	19,8
FIN STOCK	5.586.323	3.427.397	9.013.720	15,6
FOIL STOCK	19.843.568	11.669.863	31.513.431	15,3
JUMBO	26.066.204	15.345.750	41.411.954	15,3
LACADOS ALU - BLIST	2.203	4.063	6.265	27,5
LAMINADOS	96.534	93.720	190.254	19,0
MEMBRANA	929.907	725.833	1.655.741	17,2
SEMIRIGIDO	28.430.622	17.834.254	46.264.876	15,7
TECHO	28.058.812	17.665.459	45.724.270	15,7
SERVICIO DE LAQUEADO	574.289	378.649	952.938	16,0

CVG Aluminio de Carabobo, S. A.
Cuadro Estadístico Relativo a la Estructura de Costos por Producto, en Bs.
(2007 - 2011)

Años	Costos Fijos ⁽²⁾	Costos Variables ⁽³⁾	Costos Totales ⁽⁴⁾	Costos Unitario (Bs. /Tm.) ⁽⁵⁾
2009	126.909.344	34.744.872	161.654.216	
ALU - QUESO	22.419	97.117	119.536	82,3
CONVERTIDOR	4.951.897	820.347	5.772.244	18,0
DOMESTICO ESTANDAR	12.426.866	13.759.215	26.186.082	32,5
DOMESTICO EXTRAFUERTE	8.226.755	5.075.523	13.302.278	24,9
FIN STOCK	3.734.344	261.864	3.996.208	16,5
FOIL STOCK	20.697.939	1.135.588	21.833.527	16,3
JUMBO	21.491.054	3.821.366	25.312.420	18,2
LACADOS ALU - TS	229.146	157.106	386.251	26,0
LAMINADOS	372.256	292.930	665.186	27,6
MEMBRANA	1.496.274	364.006	1.860.280	19,2
SEMIRIGIDO	25.426.724	4.967.103	30.393.826	18,4
TECHO	27.833.671	3.992.709	31.826.379	17,6

CVG Aluminio de Carabobo, S. A.
Cuadro Estadístico Relativo a la Estructura de Costos por Producto, en Bs.
(2007 - 2011)

Años	Costos Fijos ⁽²⁾	Costos Variables ⁽³⁾	Costos Totales ⁽⁴⁾	Costos Unitario (Bs. /Tm.) ⁽⁵⁾
2010	84.346.372	322.072.405	406.418.777	
ALU - QUESO	59.657	101.684	161.341	72,1
CONVERTIDOR	4.386.799	24.361.775	28.748.575	53,6
DOMESTICO ESTANDAR	26.421.663	50.782.643	77.204.306	69,1
DOMESTICO EXTRAFUERTE	11.239.045	28.021.040	39.260.084	63,7
FIN STOCK	3.658.351	18.331.772	21.990.122	54,5
FOIL STOCK	1.726.237	9.151.119	10.877.357	54,0
JUMBO	7.455.943	39.662.847	47.118.790	54,0
LACADOS ALU - TS	326.151	409.960	736.111	81,6
LAMINADOS	810.346	2.365.031	3.175.377	61,0
MEMBRANA	697.827	2.764.405	3.462.232	56,9
SEMIRIGIDO	10.688.982	54.882.545	65.571.527	54,3
TECHO	16.875.371	91.237.584	108.112.955	53,8

CVG Aluminio de Carabobo, S. A.
Cuadro Estadístico Relativo a la Estructura de Costos por Producto, en Bs.
(2007 - 2011)

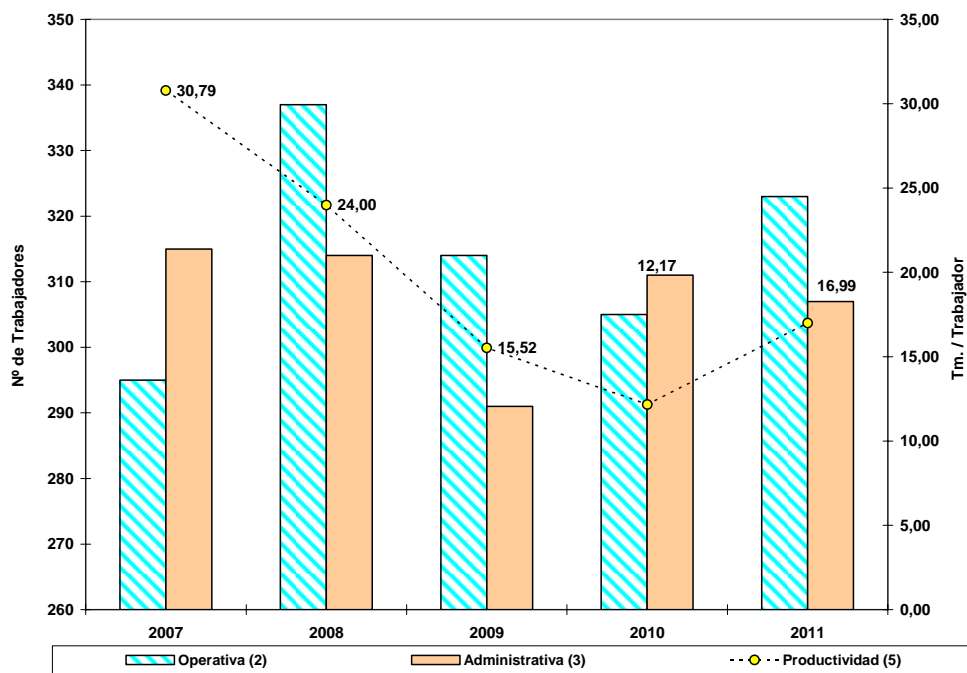
Años	Costos Fijos ⁽²⁾	Costos Variables ⁽³⁾	Costos Totales ⁽⁴⁾	Costos Unitario (Bs. /Tm.) ⁽⁵⁾
2011	160.191.171	230.954.089	391.145.261	
ALU - QUESO	167.756	103.797	271.554	50,1
CONVERTIDOR	5.771.595	9.895.514	15.667.110	31,1
DOMESTICO ESTANDAR	30.288.524	21.541.438	51.829.962	48,1
DOMESTICO EXTRAFUERTE	12.718.117	12.227.843	24.945.961	40,8
FIN STOCK	3.571.989	6.704.487	10.276.477	31,1
FOIL STOCK	53.540.535	94.138.759	147.679.294	29,6
JUMBO	2.988.632	5.755.640	8.744.271	31,8
LACADOS ALU - TS	265.358	162.481	427.839	52,8
LAMINADOS	434.081	366.754	800.835	39,9
MEMBRANA	1.650.635	2.159.497	3.810.132	34,2
SEMIRIGIDO	11.638.120	22.631.412	34.269.532	31,6
TECHO	37.155.827	55.266.467	92.422.294	34,0

Fuente: CVG Alucasa, noviembre 2011

Cuadro VII y Gráfico V

CVG Aluminio de Carabobo, S. A.
Cuadro Estadístico Relativo a la Fuerza Laboral Vs. Productividad Laboral
en Nº de personas (2007 - 2011)

Años	Fuerza Laboral			Productividad ⁽⁵⁾ (Tm./trabajador)
	Operativa ⁽²⁾	Administrativa ⁽³⁾	Total ⁽⁴⁾	
2007	295	315	610	30,79
2008	337	314	651	24,00
2009	314	291	605	15,52
2010	305	311	616	12,17
2011	323	307	630	16,99

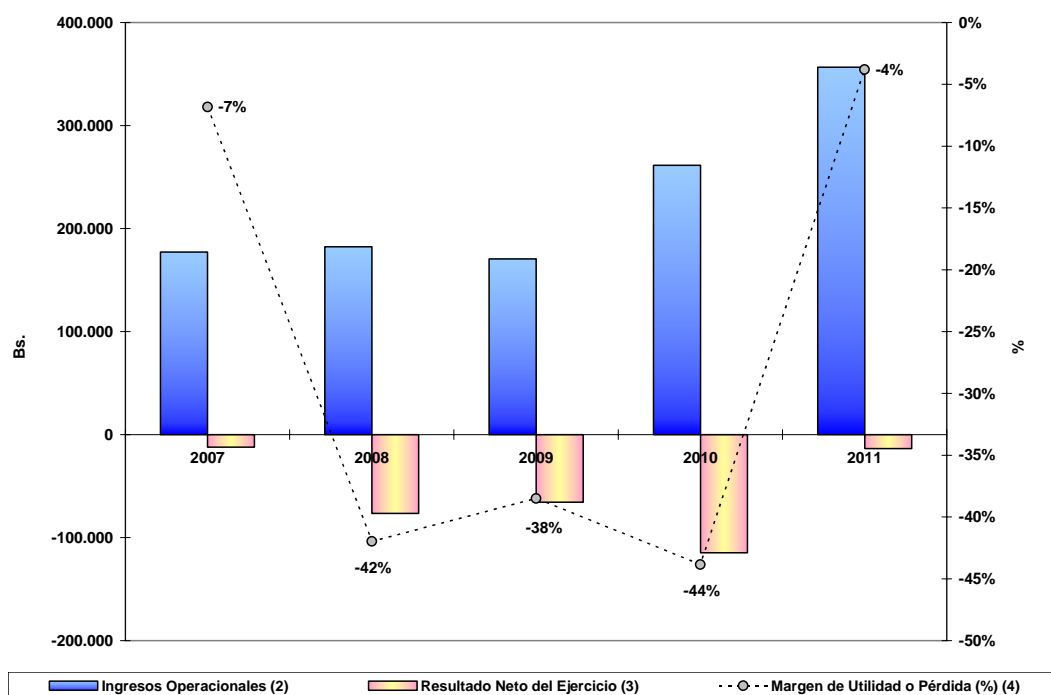


Fuente: CVG Alucasa, noviembre 2011

Cuadro VIII y Gráfico VI

CVG Aluminio de Carabobo, S. A.
Cuadro Estadístico Relativo al Margen de Utilidad o Pérdida del Ejercicio
en Bs. (2007 - 2011)

Años	Ingresos Operacionales ⁽²⁾	Resultado Neto del Ejercicio ⁽³⁾	Margen de Utilidad o Pérdida (%) ⁽⁴⁾
2007	177.153	-12.112	-7%
2008	182.375	-76.557	-42%
2009	170.595	-65.662	-38%
2010	261.463	-114.615	-44%
2011	356.677	-13.540	-4%

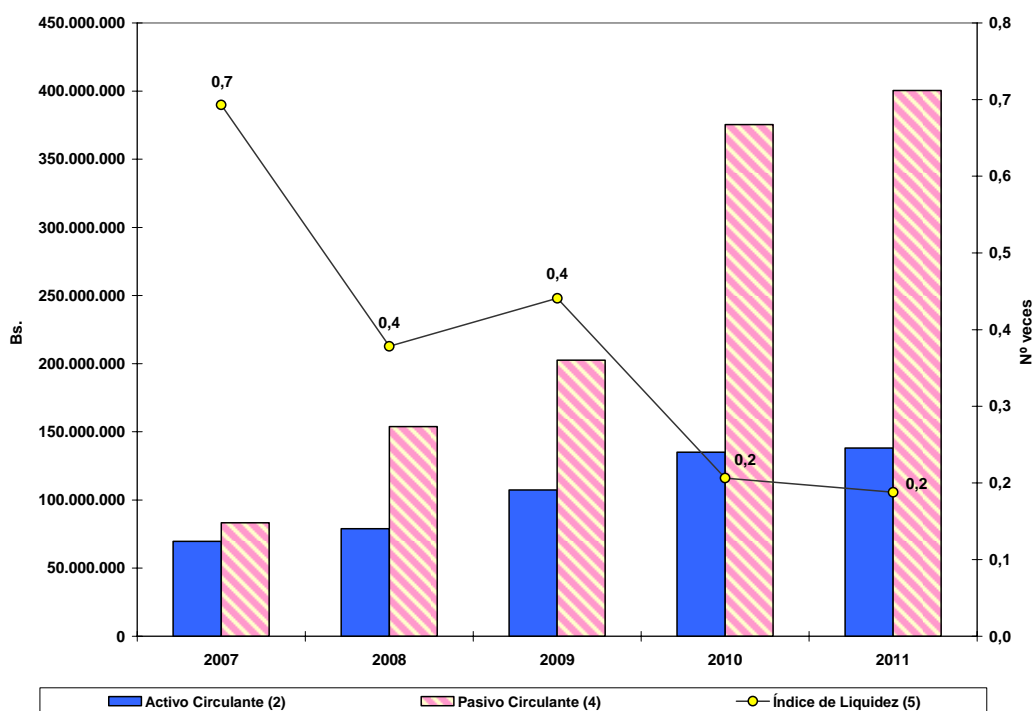


Fuente: CVG Alucasa, noviembre 2011

Cuadro IX y Gráfico VII

**Cuadro Estadístico Relativo al Nivel de Liquidez en Bs.
(2007 - 2011)**

Años	Activo Circulante ⁽²⁾	Total Inventarios ⁽³⁾	Pasivo Circulante ⁽⁴⁾	Índice de Liquidez ⁽⁵⁾
2007	69.606.812	11.850.266	83.346.364	0,7
2008	78.952.401	20.815.371	153.767.504	0,4
2009	107.331.588	18.028.609	202.638.329	0,4
2010	135.096.188	57.627.792	375.426.057	0,2
2011	138.105.312	57.627.792	400.377.799	0,2

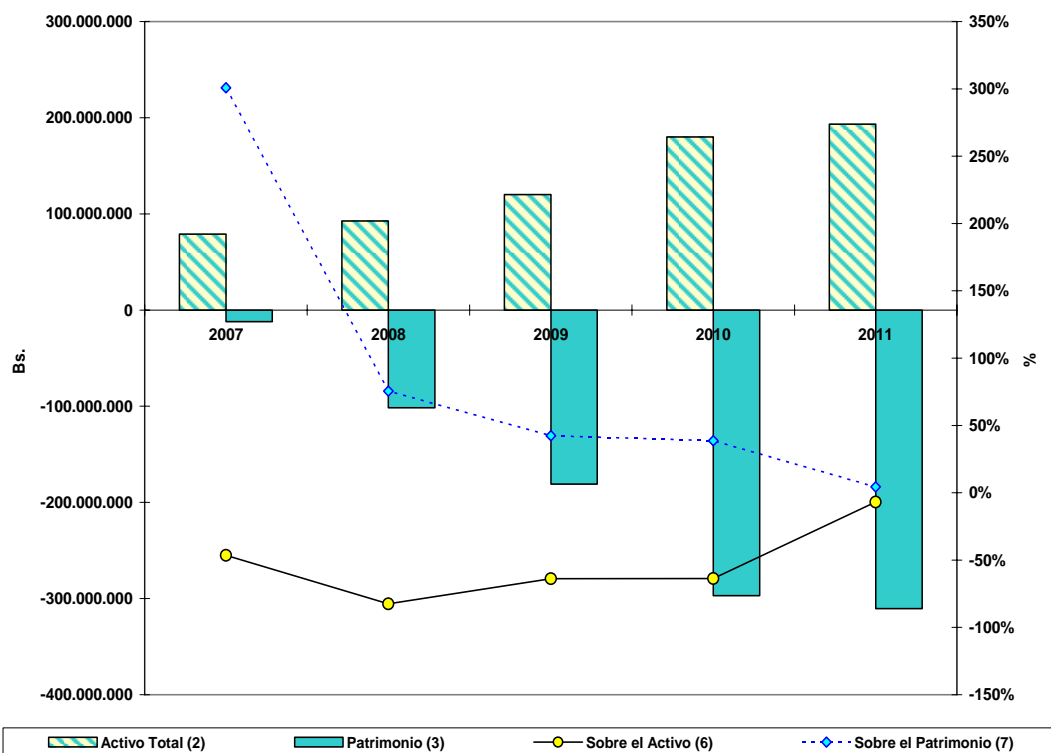


Fuente: CVG Alucasa, noviembre 2011

Cuadro X y Gráfico VIII

CVG Aluminio de Carabobo, S. A.
Cuadro Estadístico Relativo al Rendimiento Operativo del Activo y del Patrimonio
en Bs. (2007 - 2011)

Años	Activo Total ⁽²⁾	Patrimonio ⁽³⁾	Resultado Neto del Ejercicio ⁽⁴⁾	Flujo de Caja al Cierre del Ejercicio ⁽⁵⁾	Índice de Rendimiento	
					Sobre el Activo ⁽⁶⁾	Sobre el Patrimonio ⁽⁷⁾
2007	78.882.574	-12.163.497	-36.600.574	2.100.639	-46%	301%
2008	92.720.967	-101.482.721	-76.556.527	6.380.026	-83%	75%
2009	120.037.422	-181.010.236	-76.556.527	5.834.111	-64%	42%
2010	180.007.661	-296.958.840	-114.615.250	41.219.758	-64%	39%
2011	193.377.101	-310.498.514	-13.539.675	36.198.476	-7%	4%

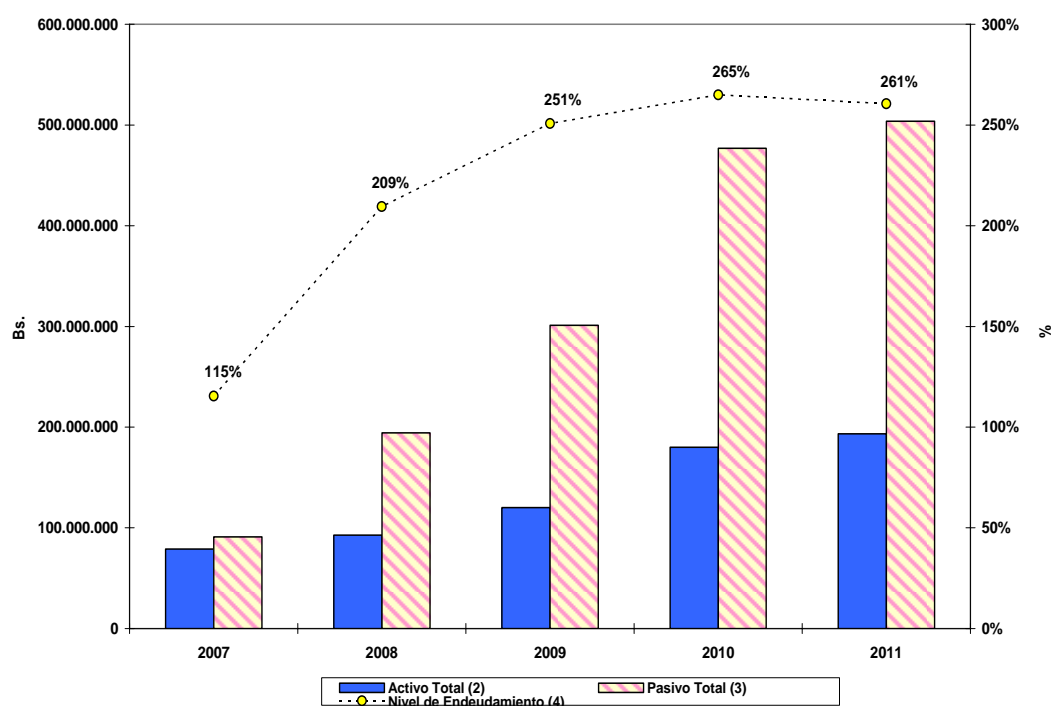


Fuente: CVG Alucasa, noviembre 2011

Cuadro XI y Gráfico IX

CVG Aluminio de Carabobo, S. A.
Cuadro Estadístico Relativo Activo Total, Pasivo Total y Endeudamiento
en Bs. (2007 - 2011)

Años	Activo Total ⁽²⁾	Pasivo Total ⁽³⁾	Nivel de Endeudamiento ⁽⁴⁾
2007	78.882.574	91.046.071	115%
2008	92.720.967	194.203.689	209%
2009	120.037.422	301.047.658	251%
2010	180.007.661	476.966.501	265%
2011	193.377.101	503.875.616	261%

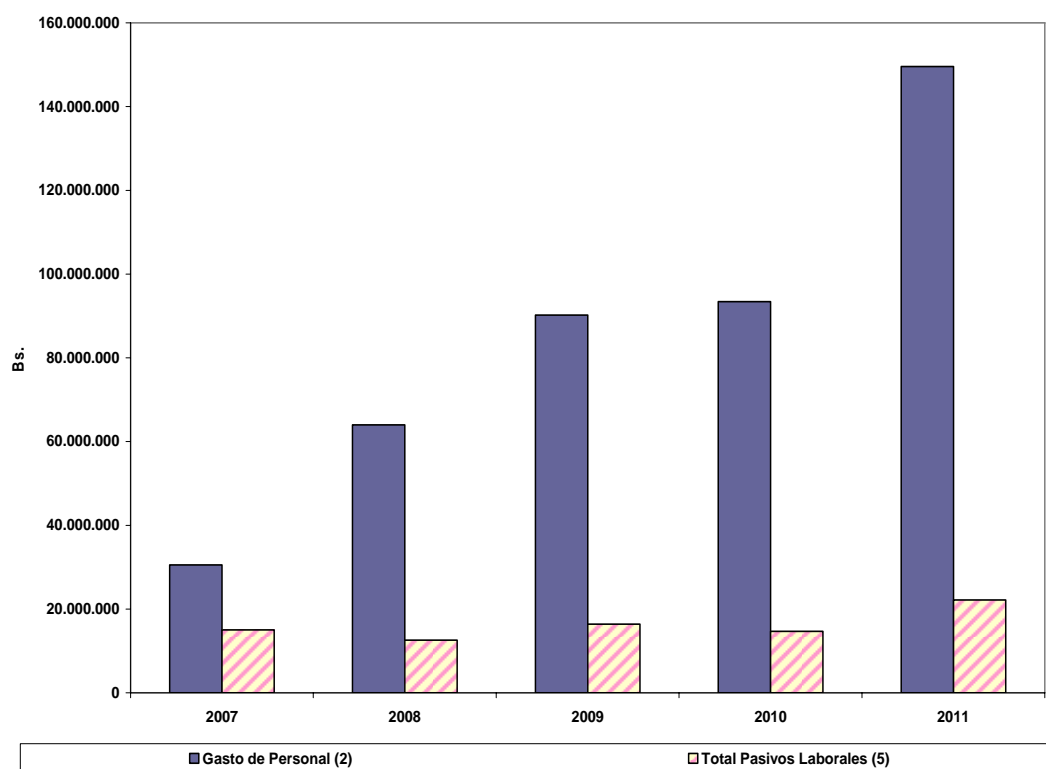


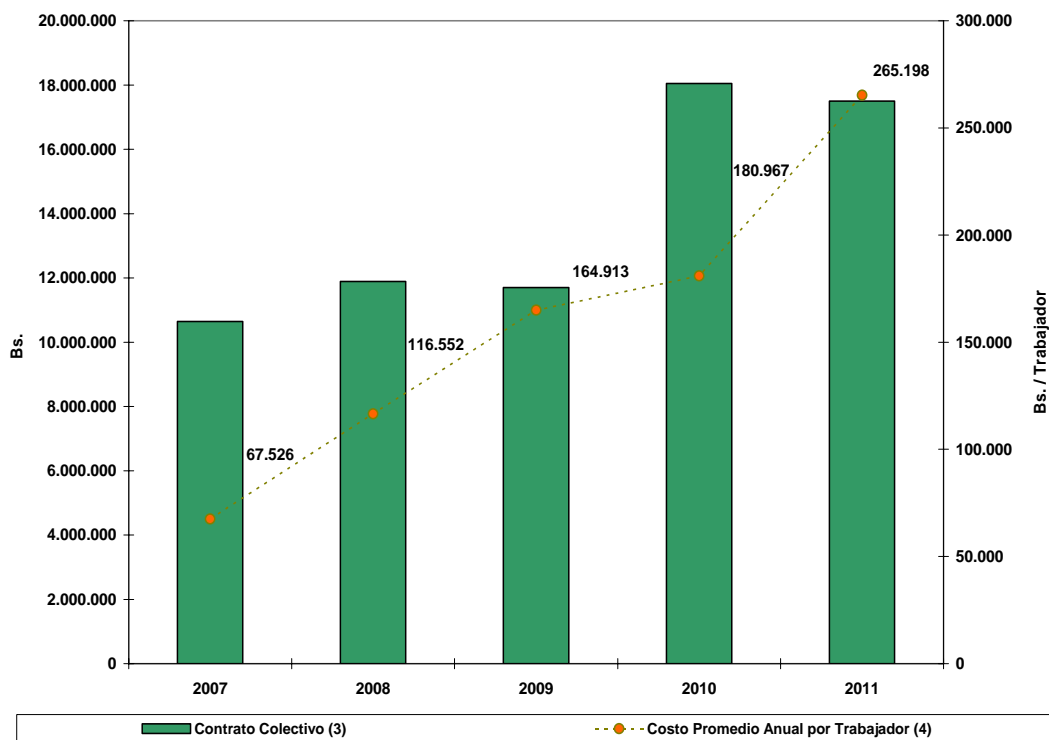
Fuente: CVG Alucasa, noviembre 2011

Cuadro XII y Gráficos X y XI

CVG Aluminio de Carabobo, S. A.
Cuadro Estadístico Relativo a los Gastos de Personal y Pasivos Laborales
en Bs. (2007 - 2011)

Años	Gasto de Personal ⁽²⁾	Contrato Colectivo ⁽³⁾	Costo Promedio Anual por Trabajador ⁽⁴⁾	Total Pasivos Laborales ⁽⁵⁾
2007	30.547.495	10.643.229	67.526	15.039.138
2008	63.983.991	11.891.307	116.552	12.571.060
2009	90.219.995	11.696.395	164.913	16.419.694
2010	93.426.949	18.048.850	180.967	14.676.631
2011	149.579.864	17.494.757	265.198	22.147.000



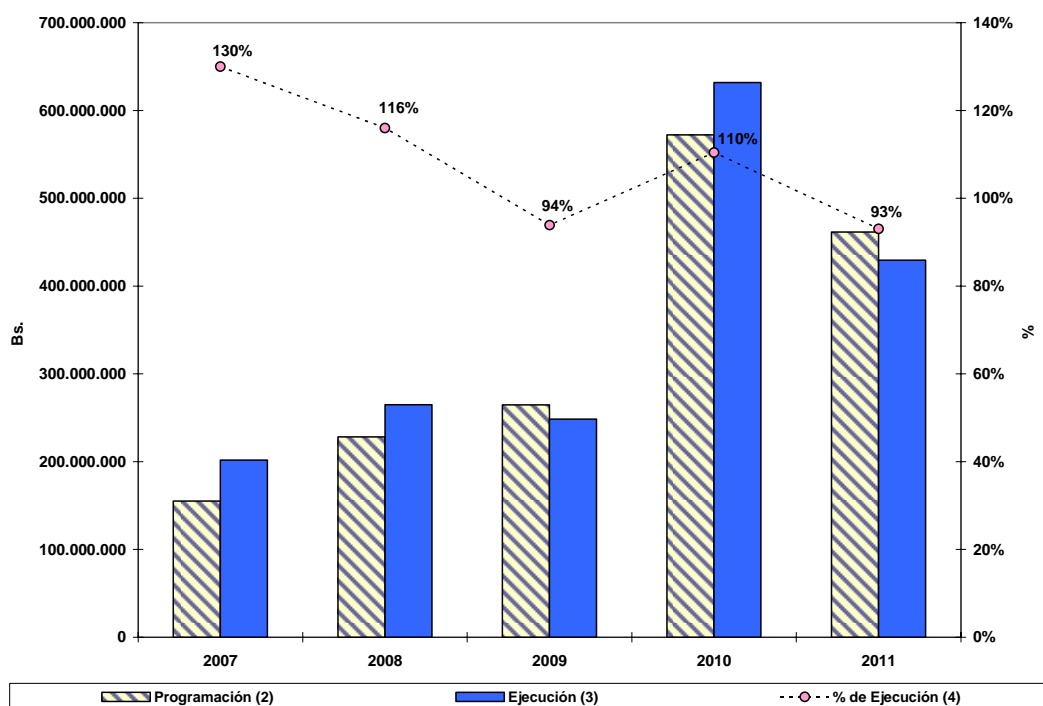


Fuente: CVG Alucasa, noviembre 2011

Cuadro XIII y Gráfico XII

CVG Aluminio de Carabobo, S. A. Cuadro Estadístico Relativo a la Ejecución del Presupuesto en Bs. (2007 - 2011)

Años	Programación ⁽²⁾	Ejecución ⁽³⁾	% de Ejecución ⁽⁴⁾
2007	155.203.806	201.753.418	130%
2008	228.277.813	264.796.184	116%
2009	264.678.810	248.470.682	94%
2010	572.352.645	631.881.415	110%
2011	461.718.016	429.397.755	93%

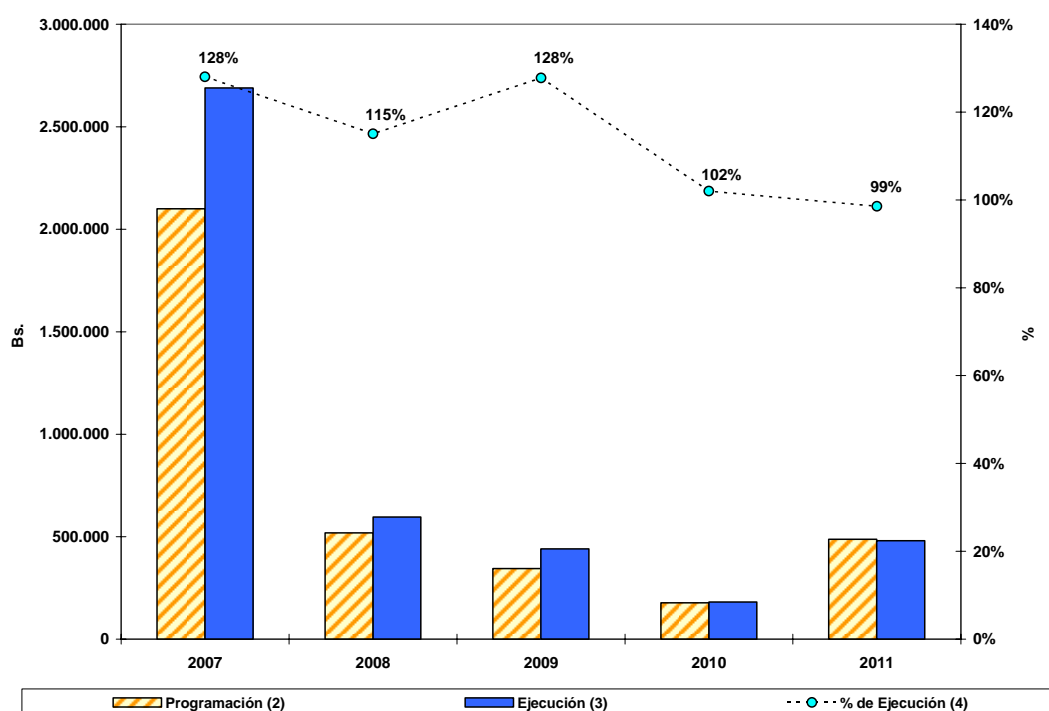


Fuente: CVG Alucasa, noviembre 2011

Cuadro XIV y Gráfico XIII

CVG Aluminio de Carabobo, S. A. Cuadro Estadístico Relativo a la Inversión Social, en Bs. (2007 - 2011)

Años	Programación ⁽²⁾	Ejecución ⁽³⁾	% de Ejecución ⁽⁴⁾
2007	2.100.000	2.689.405	128%
2008	517.922	596.000	115%
2009	344.671	440.535	128%
2010	177.288	180.884	102%
2011	487.500	480.427	99%



Fuente: CVG Alucasa, noviembre 2011